

# A NOUS SEIZE

BULLETIN D'INFORMATION DES SEIZE COMMUNES DE LA COMMUNAUTÉ DE COMMUNES

Dossier

## 5 LES SENTIERS D'INTERPRÉTATION

Du sens à la découverte

### 4 À L'AFFICHE

Opération promotion pour les associations

Le site de la Communauté de Communes ouvre un espace dédié aux associations. L'occasion pour elles de se faire connaître et d'échanger avec d'autres structures.

### 8 DÉCOUVERTE

Bleu de chauffe et bleu piscine

A l'ombre des bassins, sept jours sur sept, toute une équipe s'active autour de deux priorités : la sécurité et l'hygiène.

## À l'affiche P. 4

Opération promotion  
pour les associations

## Dossier P. 5-7

Du sens  
à la découverte

## Découverte P. 8-9

Bleu piscine et bleu de chauffe

## Histoire P. 10

Le vignoble lui dit merci

## Focus P. 11

Rien de tel que  
l'aquacycling !

## Infos pratiques P. 12

## ZOOM

Collecter, traiter, **valoriser...**

→ Carton, sapin de Noël mais aussi amiante : la Communauté de Communes du Pays de Ribeuwillé organise des opérations spéciales pour la collecte de ces déchets. Premier rendez-vous : **mardi 27 décembre 2010**. Les usagers particuliers auront un accès gratuit en déchèterie (Ribeuwillé et Riquewihr) pour y déposer leur carton. Autre date à retenir : **le vendredi 7 janvier 2011**. Accès libre en déchèterie (Ribeuwillé et Riquewihr) pour le dépôt des sapins de Noël. Plus spécifique encore : l'opération amiante qui s'est déroulée les 18 et 19 novembre 2010. Les produits concernés : les plaques ondulées, les ardoises, les tuyaux et les carreaux d'amiante-ciment. La participation à ces opérations supposait une inscription préalable auprès de la Communauté de Communes.

En raison de la nature de ces déchets, le dispositif est très encadré. Le conditionnement de l'amiante-ciment a été réalisé par les particuliers eux-mêmes dans des sachets ou big-bags et avec des équipements de protection individuelle mis à disposition par la Communauté de Communes. Ces équipements ont été pris en charge à 50 % par la collectivité ainsi que le traitement de l'amiante-ciment à hauteur de 300 kg. Le transport et les big-bags ont quant eux été financés à 100 % par le Département du Haut-Rhin. ▲

- **Ribeuwillé (rue de l'Industrie)**  
du lundi au vendredi de 13 h à 18 h  
et le samedi de 9 h à 18 h en continu.
- **Riquewihr (rue des prés)**  
du lundi au vendredi de 8 h à 12 h 30  
et le samedi de 8 h à 18 h en continu.



# Flash

## Ribeauvillé-Strasbourg

41 minutes  
en TER Alsace !

Depuis juillet 2010, le TER Alsace permet de rejoindre Strasbourg en 41 minutes, huit fois par jour, du lundi au samedi. En correspondance systématique, sûre et rapide en gare de Sélestat avec les TER 200, des autocars de la région desservent au rythme de 8 allers-retours quotidiens, du lundi au samedi, la gare routière de Ribeauvillé. A la clé, des tarifs très attractifs, à la fois pour les abonnés et les voyageurs occasionnels.

Tous les renseignements  
et horaires en gare SNCF  
ou sur [www.vialsace.eu](http://www.vialsace.eu)



EN COUVERTURE  
Crédit photos : Citeasen

## Communauté de Communes du Pays de Ribeauvillé

1 rue Pierre de Coubertin  
68150 Ribeauvillé

Tél. 03 89 73 27 10  
Fax : 03 89 73 27 11

Mail : [epci@cc-ribeauville.fr](mailto:epci@cc-ribeauville.fr)  
[www.cc-ribeauville.fr](http://www.cc-ribeauville.fr)

Accueil  
du lundi au vendredi, de 8h à 12h  
et de 13h30 à 18h30 (17h30 le vendredi)



**F**aire jouer l'effet réseau au sein de la Communauté de Communes pour réaliser des économies d'échelle et apporter un nouveau souffle à l'intercommunalité : c'est tout le sens de la démarche que nous avons initiée avec l'ensemble des communes du Pays de Ribeauvillé. L'objectif est de nourrir une plus grande solidarité entre les décideurs locaux et d'encourager l'accompagnement des communes de petite taille en favorisant notamment la notion d'intérêts partagés. Autour de l'idée de mutualisation des compétences et des matériels, notre ambition est de créer des synergies et de mobiliser des ressources dans une logique de rapprochement et de partage.

### Vers un partage de moyens et de compétences

Dans les « grandes » communes, des équipements techniques tels qu'une nacelle ou une balayeuse par exemple, peuvent être sous-exploités. Pourquoi ne pas les mettre à la disposition des « petites » localités qui n'ont pas forcément les moyens d'investir dans des matériels coûteux ? De même, des compétences peuvent être partagées, en particulier pour les fonctions de secrétariat et de comptabilité. La réflexion est engagée et poursuivie pour identifier les besoins des communes et valider la méthode de mise en commun des ressources. En perspective : la mise en place de cette solidarité intercommunale dans le courant de l'année 2011. Créé à l'initiative et au profit de toutes les parties, ce partage de moyens et de compétences constituera une étape supplémentaire dans la coopération intercommunale à l'échelle du Pays de Ribeauvillé.

Pierre Adolph  
Président de la Communauté  
de Communes du Pays de Ribeauvillé



## PFIL : bilan et perspectives

Soutenir les créateurs et repreneurs d'entreprises en leur proposant un dispositif structurant et gratuit : tel est l'objectif de la plate-forme d'initiative locale (PFIL) de Colmar Centre-Alsace Initiative. Ce soutien est multiple : prêt d'honneur compris entre 1 500 et 15 000 euros, sans intérêt ni garantie personnelle, parrainage assuré par un dirigeant d'entreprise pendant les deux premières années d'activité, suivi réalisé par la PFIL. Créée en 2004 par la Chambre de Commerce et d'Industrie de Colmar et du Centre-Alsace, l'association a déjà attribué 126 prêts d'honneur pour un montant global de 937 000 euros. Son 100<sup>ème</sup> prêt d'honneur a été attribué à Nicolas Beck pour son projet de reprise de l'hôtel-restaurant « Au Lion » à Ribeauvillé.



**CONTACT**  
PFIL

Tél. 03 89 20 21 12

## Les artisans ouvrent leurs portes



La Chambre de Métiers d'Alsace organise une journée « Portes ouvertes chez les artisans » le dimanche 15 mai 2011 de 10 h à 18 h (ainsi que le lundi 16 mai en fonction des entreprises). Plus d'une vingtaine d'entreprises artisanales du Pays de Ribeauvillé ouvriront leurs portes pour proposer des visites commentées d'ateliers, des animations diverses et des dégustations de produits.

Programme complet disponible à partir du 15 avril 2011.



**CONTACT**  
CHAMBRE DE MÉTIERS D'ALSACE  
Tél. 03 89 20 84 58  
[www.cm-alsace.fr](http://www.cm-alsace.fr)



→ L'association La Caravane des Illuminés Avertis lors des Pépites d'art 2010.

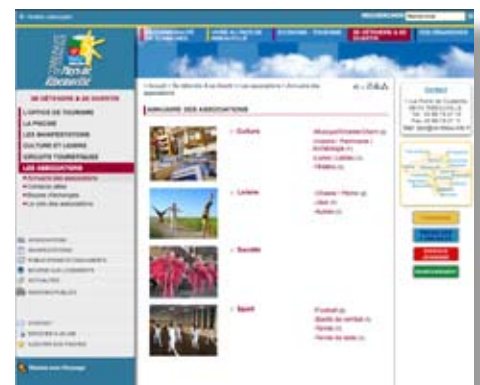
# Opération promotion pour les associations

Le site de la Communauté de Communes ouvre un espace dédié aux associations. L'occasion pour elles de se faire connaître et d'échanger avec d'autres structures.

Internet, ses réseaux, ses bons plans, ses astuces et surtout son immense audience. Idéal pour communiquer, échanger et se faire connaître. Les associations du Pays de Ribeauvillé ont donc rendez-vous sur la toile. Une rubrique leur est en effet réservée sur le site de la Communauté de Communes. L'annuaire des associations constitue ainsi potentiellement une somme de données sur le tissu associatif du territoire. Les associations peuvent ainsi présenter en ligne leurs équipes, leurs activités et le calendrier de leurs manifestations. Une véritable carte d'identité de l'association avec nom, coordonnées, nombre d'adhérents, comité, bénévoles, activités... L'outil mis en place représente aussi un espace d'échanges avec les membres ou encore avec d'autres structures pour mutualiser par exemple du matériel ou des compétences : les bourses d'échanges en ligne ont actuellement le vent en poupe. Les associations peuvent aussi réactualiser en permanence leurs

informations. L'objectif est bien sûr d'associer un maximum de structures à cette dynamique de promotion et d'information. Le service est facilement accessible depuis la page d'accueil du site. Une quinzaine d'associations du Pays de Ribeauvillé utilisent déjà cet espace comme relais de notoriété.

Pour en savoir plus cliquez sur :  
[www.cc-ribeauville.fr](http://www.cc-ribeauville.fr) ▶



SENTIERS D'INTERPRÉTATION

# Du sens à la découverte

→ Stimuler la curiosité des visiteurs en jouant sur l'émotion, révéler la particularité d'un site en donnant du sens à la découverte, susciter une démarche participative en associant les savoirs et les savoir-faire locaux : les sentiers d'interprétation revisitent les schémas classiques du tourisme. Dans le Pays de Ribeuville, riche d'un patrimoine naturel et historique, cette approche prend un relief particulier.

# De l'émotion avant tout

Ils suggèrent plus qu'ils ne décrivent : les sentiers d'interprétation font appel à l'émotion et à la réflexion des visiteurs.

**L**e concept est né aux Etats-Unis en 1870 avec la création des grands parcs naturels. Puis l'idée a fait son chemin au Québec avant d'arriver en France en 1980 dans le Parc du Mercantour. Aujourd'hui, les sentiers d'interprétation se déclinent sur tout le territoire et revisitent les schémas touristiques. Le principe repose sur une démarche participative et une appropriation du projet par la population locale. Par leur sensibilité et leur expérience, ces acteurs locaux, en contact direct avec le site, peuvent nourrir la réflexion du visiteur. Les ressources naturelles, culturelles et économiques des territoires constituent les points d'ancrage des sentiers d'interprétation. Fondés sur l'émotion, ils suggèrent plus qu'ils ne décrivent. Il ne s'agit pas seulement d'informer mais surtout d'amener le visiteur à une lecture personnelle et personnalisée du site. La curiosité est ainsi stimulée. L'observation d'un site rime avec questionnement, imagination, inspiration. La découverte prend un sens particulier et les visiteurs « vivent » littéralement l'histoire d'un village ou d'un paysage. La richesse de son patrimoine naturel et historique a conduit le

Les visiteurs  
« vivent »  
l'histoire  
d'un village

Pays de Ribeauvillé à décliner cette démarche. Des sommets vosgiens à la plaine riedienne en passant par le vignoble, la Communauté de Communes étend son territoire sur une grande diversité de paysages, chacun avec ses problématiques propres mises en évidence par le GERPLAN. Dès 2005 d'ailleurs, le plan de gestion de l'espace rural et périurbain préconisait la mise en place de sentiers d'interprétation sur le territoire du Pays de Ribeauvillé, en particulier à Guémar et Illhaesern. Bergheim et St-Hippolyte ont suivi, en attendant d'autres communes comme Beblenheim et Riquewihir. ▶

## Une approche collective

Alors que plusieurs communes ont l'ambition de se lancer dans la création de sentiers d'interprétation, la Communauté de Communes a décidé de réaliser une étude préalable. Le but : harmoniser les démarches et favoriser la complémentarité des projets en évitant les répétitions thématiques. L'étude a été menée par la Maison de la Nature du Ried et de l'Alsace Centrale qui a consulté les communes avant d'élaborer un plan d'interprétation basé sur les projets de communes ou les potentialités identifiées sur chaque site. A l'image de Bergheim et St-Hippolyte, cette approche collective peut donner lieu à des projets partagés.



↳ Un séchoir à tabac sur le sentier de Guémar

## Tout un territoire comme fil conducteur



↳ Entre Vosges et Ried, la variété du patrimoine du Pays de Ribeauvillé constitue la trame des sentiers d'interprétation. Des circuits sont définis autour des thématiques retenues. Sur chaque site, des panneaux explicatifs,

qui associent textes et images, restituent des scènes d'époque ou illustrent un sujet précis : l'activité des lavoirs et des séchoirs à tabac, l'impact d'une gravière sur l'écosystème, la fragilité des prairies humides ou la protection de la nappe d'eau souterraine. Le contenu résulte d'une démarche participative impliquant des « personnes ressources » dans les villages. La Maison de la Nature met en exergue les points clés, propose des itinéraires d'environ 3 kms et collecte les informations qui vont alimenter les panneaux.

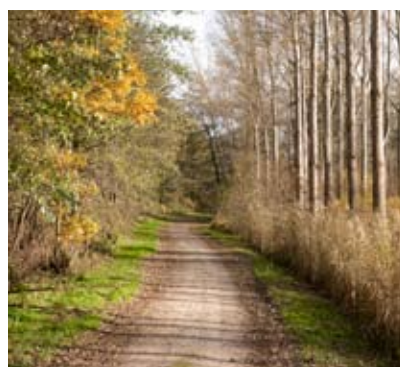


↳ Prairie humide préservée par le Conservatoire des Sites Alsasiens (CSA)

## Le Ried paysan, quelle histoire !

Bergheim et St-Hippolyte se sont associées pour réaliser un sentier d'interprétation commun. Thème retenu : le Ried paysan.

→ La commune de Bergheim avait montré la voie avec le sentier du Grasberg réalisé avec la Maison de la Nature. Elle renouvelle l'expérience aujourd'hui en partenariat avec Saint-Hippolyte. Les deux localités mettent en place un sentier d'interprétation commun, près de la gravière en plaine, à cheval sur les deux bans communaux. Le thème de ce sentier long de 3,2 km : le Ried paysan. A travers une série de sept panneaux, les déclinaisons sont multiples : l'évolution des



paysages à travers les âges, la formation, l'impact et l'écosystème d'une gravière, l'exploitation d'un fossé pour son sable, la protection des espèces animales et végétales qui peuplent les prairies humides, la qualité de la nappe souterraine, l'activité du moulin de St-Hippolyte et le rituel des fenaisons supplanté aujourd'hui par la culture du maïs. Le sentier sera inauguré au printemps 2011. ▲



↳ Le lavoire de Guémar

## Guémar à travers les âges

**Le sentier « Guémar à travers les âges » fait cheminer dans les rues du village avec une extension vers la Canardière.**

Une plongée dans l'atmosphère médiévale de ce village riedien à l'identité forte : c'est l'invitation faite aux visiteurs qui empruntent le sentier d'interprétation de Guémar, un parcours qui s'étend sur 2,5 kms à travers le village. Au fil du circuit, le visiteur découvre ainsi l'ambiance des lavoirs d'autrefois sur les bords de la Fecht et le travail des lavandières. Sur le site du Ladhof, retour au Moyen Age et à la Renaissance. On apprend ainsi que la pêche et le transport (notamment celui des vins) constituaient la principale activité des Guémariens. Le parcours se poursuit avec la découverte des fortifications de Guémar. Le village était un lieu de passage et de contrôle de la circulation des marchandises par voie de terre et d'eau. Une cité fortifiée dominée à l'époque par le château de Molkenbourg, résidence d'été des Ribeaupierre.

### Une étonnante chasse aux canards

L'évocation médiévale continue sous les yeux du visiteur qui partage les repas de fête des seigneurs et les banquets truffés de mets exquis. Le séchoir à tabac de Guémar constitue un temps fort du parcours. Source de revenus pour le village, la tabaculture nécessitait une main d'œuvre abondante et un travail méticuleux. Du semis au printemps à la livraison de la marchandise en hiver en passant par la récolte en été et le conditionnement en automne, le site retrace les grandes étapes de cette activité. Direction ensuite la Canardière en se laissant guider par « Norbert, le canard colvert » pour « vivre » une étonnante chasse aux canards sauvages en plein hiver. Pour la commune de Guémar, ce circuit est l'occasion de mettre en valeur le patrimoine du village, hors des sentiers battus. Une contribution supplémentaire et inédite à l'attrait touristique de la cité médiévale.

# Bleu de chauffe et bleu piscine

A l'ombre des bassins, sept jours sur sept, toute une équipe s'active autour de deux priorités : la sécurité et l'hygiène.

**D**ès 6 heures du matin, la piscine est le cadre d'une activité intense. Une équipe d'agents techniques est déjà à pied d'œuvre et s'attèle à une tâche essentielle : la chloration des bassins. Une opération spécifique qui vise à ajuster le taux de chlore au niveau de l'eau conformément aux normes en vigueur. Tout au long de la journée, la chloration de l'eau sera suivie de près.



Mais d'autres missions attendent le « team » matinal : nettoyage des plages et des vestiaires, vérification des ampoules électriques et des clés de casier. Un chantier de trois heures avant l'arrivée des premiers usagers à 9 heures.

## Le grand nettoyage avant l'accueil du public

« Des vestiaires collectifs et individuels à l'espace forme, c'est le grand nettoyage avant l'accueil du public, confirme Yves Géraud, responsable technique. La priorité des priorités, c'est l'hygiène. Il nous faut aussi composer avec les heures d'affluence - qui varient entre périodes scolaires et périodes de congés - car notre mission de surveillance technique s'étale en fait sur toute la journée. »

De fait, dans l'après-midi et jusqu'à la fermeture, les interventions sont renouvelées : inspection des installations, nettoyage, évacuation des déchets, travaux de maintenance, entretien technique, contrôle du bâtiment avant fermeture. La vigilance et la coordination s'imposent pour assurer un suivi technique et faire vivre ce vaste complexe. Inaugurée en 1990, la piscine des 3 Châteaux s'étend sur 3 000 m<sup>2</sup>, dont 1 600 couverts. Le site enregistre en moyenne 135 000 entrées par an. ▀

La piscine est le cadre d'une activité intense



## Dernière vidange pour Fernand Haffner

L'heure de la retraite va bientôt sonner pour Fernand Haffner. L'occasion de mettre en lumière le rôle clé de cette figure du centre nautique.

### Vous êtes un pilier du centre nautique...

Je travaille, en effet, à la piscine des 3 Châteaux depuis l'origine il y a vingt ans. Après un licenciement lié à une délocalisation, j'ai proposé ma candidature à un poste d'agent technique en rapport avec ma formation en mécanique générale. La diversité des tâches et le contact avec le public sont très motivants. Dans ce métier, il faut être polyvalent.

### La vidange de la piscine, c'est un vrai défi technique ?

C'est un temps fort de notre activité qui mobilise toute l'équipe. Elle a lieu deux fois par an, en mai et en novembre. Une opération complexe. Il s'agit d'abord de neutraliser le chlore avant de vider tous les bassins

(natation, balnéo, spa...). Place ensuite à la vérification de l'étanchéité, des hublots, des conduites en collaboration avec un prestataire spécialisé avant la remise en route des bassins intégrant un nécessaire temps de chauffe de l'eau. Nous procédons également au nettoyage et à la maintenance du bâtiment. Un véritable performance technique et organisationnelle. Pendant une semaine, on ne chôme pas !

### Quelles sont les contraintes à gérer ?

Elles sont avant tout d'ordre sanitaire. Nous devons maintenir en permanence la qualité de l'eau conformément à la réglementation. Nous devons aussi veiller à la mise en application des protocoles de nettoyage : quels produits, quelles procédures ? Tout est formalisé. Le personnel de maintenance et de nettoyage est mobilisé autour de ces exigences. D'où une gestion stricte des plannings pour mettre en œuvre les compétences où il faut, quand il faut et assurer ainsi une continuité du service. ▀

## La fierté de Beblenheim

Maire de Beblenheim pendant 33 ans, Chrétien Oberlin a considérablement amélioré la vie des habitants du village. Sous son impulsion, la commune s'est dotée de multiples équipements encore peu répandus à l'époque : eau courante par captage de sources, construction d'un pont et régulation du cours du Strengbach, installation du courant électrique, de la poste, d'une école maternelle, de deux cloches pour l'église, d'une horloge ou encore d'un lavoir public. A Beblenheim, un monument témoigne de la reconnaissance du village pour cette personnalité, dont l'exemple fait la fierté de la commune.



↳ Vignes à la fin du 19<sup>ème</sup> siècle avant l'utilisation du fil de fer.

## Le vignoble lui dit merci

Figure historique de Beblenheim, Chrétien Oberlin est à l'origine d'avancées majeures dans le traitement de la vigne et la viticulture expérimentale. Retour sur le parcours de ce brillant ingénieur doublé d'un investisseur généreux.

**C'**est le 7 juillet 1831 que Chrétien Oberlin voit le jour à Beblenheim dans une famille de viticulteurs aisés. Après avoir fréquenté l'école du village, il entre à l'école supérieure privée de Ribeauvillé avant d'intégrer le collège de Haguenau. Chrétien Oberlin rejoint ensuite le service des Ponts et Chaussées et fait plusieurs séjours à Paris dans le cadre d'une mission dédiée à la viticulture pour le compte du Ministère de l'Agriculture. En 1852, il est chargé de construire la ligne de chemin de fer entre Sélestat et Sainte-Marie-aux-Mines. Celle-ci sera opérationnelle dès 1865. Après ce brillant succès d'ingénieur, Chrétien Oberlin revient s'installer à Beblenheim pour conduire un projet de viticulture expérimentale. Il épouse la même année Louise Meyer et construit immédiatement sa grande villa complétée par des bâtiments d'exploitation. Il peut dès lors se consacrer

à son ambition : la recherche de plants résistants aux maladies des vignes. Un travail d'autant plus capital que le phylloxera poursuit ses ravages dans le vignoble haut-rhinois. L'urgence de la situation impose de réagir énergiquement contre ce fléau en arrachant les vignes infestées et en traitant le sol malade. Dans le vignoble, des petits drapeaux blancs plantés sur une perche signalent les terrains contaminés. Les recherches

Une lutte énergique contre le fléau des vignes

aussi minutieuses que laborieuses entreprises par Oberlin aboutissent finalement à des plants hybrides qui, après greffage, résistent à la maladie. Mais comment cultiver ces plants ? Avec de la semence, des grains de raisins et près de dix ans de soins et d'attention, la vigne renaît. Oberlin a sauvé le vignoble alsacien de la catastrophe.

L'ingénieur est aussi à l'origine du système de fixation des vignes sur fil de fer. Une méthode qui s'est aujourd'hui généralisée en Alsace. Autre projet de Chrétien Oberlin : la création d'un institut viticole expérimental. La ville de Colmar lui donnera l'occasion de réaliser son rêve. Installé dans un premier temps route de Wintzenheim à Colmar, l'institut est ensuite transféré rue du Stauffen. Oberlin y travaillera jusqu'en 1915. Comblé d'honneurs et de décorations, il meurt en 1915 non sans avoir contribué à la modernisation de son village. ▴



© Christian Buchy

## Films à succès

Les deux projections en plein air proposées cet été ont rencontré un franc succès. Le 3 juillet à Mittelwihr, le film « Soyez sympas, rembobinez » a réuni plus de 300 personnes. Joli score aussi pour « La vie moderne » de Raymond Depardon, diffusé le 6 août dernier devant 200 personnes face aux remparts de Bergheim et précédé d'une conférence sur « l'évolution du monde agricole ».

## Avec le réseau des bibliothèques



Bilan positif pour les animations culturelles présentées durant le temps scolaire dans le cadre du réseau des bibliothèques du Pays de Ribeauvillé. « Coureur corbeau » animé par Marie Michel a réjoui les enfants. La compagnie Hors Sillon a fait l'unanimité avec son spectacle « Sur le bout de la langue » et ses contes bioculinaires à deux voix agrémentés d'objets et de chansons et ponctués par une dégustation. Enfin, l'artiste Gilles Péquignot (photo ci-dessus) est l'auteur de deux spectacles : « Pepino » joué dans les 7 bibliothèques de la Communauté de Communes et « Les Zamirozos et les Pozassons » présenté à Guémar et St-Hippolyte en novembre. L'occasion pour ces deux communes, dépourvues de bibliothèques, d'être néanmoins associées à ce programme d'animations.



# Rien de tel que l'aquacycling !

Il entretient notre cœur et soigne nos articulations, sculpte le corps et affine la silhouette : quoi de mieux que l'aquacycling ?

**L**ancée à la rentrée, cette nouvelle activité proposée par la piscine des 3 Châteaux rencontre un vrai succès. Chaque séance fait le plein ! Ce concept, déjà très développé en Italie, est axé sur la santé, la forme et l'épanouissement du potentiel physique. Le principe de l'aquacycling : pédaler dans l'eau sur un vélo stationnaire à différents rythmes et dans

Avis aux amateurs de bien-être absolu

différentes positions. Le tout dans une ambiance musicale très tonique et animée par un maître-nageur.

« Cette activité a un gros impact sur la clientèle,

souligne Alain Heimburger, l'un des animateurs. Les séances sont très dynamiques et particulièrement rythmées.

Et les bénéfices sont nombreux. L'aquacycling développe les capacités pulmonaires et cardiovasculaires, raffermi et affine les jambes, favorise le drainage par hydromassage. Sans oublier la relaxation. » Inutile donc de courir les salles de sport pour se métamorphoser. Rien de tel que l'aquacycling pour garder la forme ! Plusieurs ses-

sions de 6 séances limitées à 10 personnes sont proposées dans l'année. Les cours de 45 minutes sont accessibles à tous sur réservation. Les séances sont programmées le lundi, le mercredi, le vendredi et le samedi. En dehors de ces cours collectifs, il est possible de louer un aquabike pour s'initier ou s'entraîner. Avis aux amateurs de bien-être absolu ! ▽

**CONTACT**  
ACCUEIL PISCINE  
TÉL. 03 89 73 27 27

## Natation adulte et soirée forme

De la natation à l'aquacycling en passant par l'aquagym et l'aquafitness, la piscine des 3 Châteaux propose tout un panel d'activités encadrées par une équipe de neuf maîtres-nageurs. A noter que deux programmes ont été requalifiés : « l'École de natation adulte » devient « Natation adulte » et la « Remise en forme » devient « Soirée forme ». Précisons aussi que le module « Natation adulte » impose de savoir nager 50 mètres au minimum.

## BOURSE AUX LOGEMENTS

Liste des logements à louer disponible dans les mairies du Pays de Ribeaupillé. Pour consulter également la liste ou proposer un logement : [www.cc-ribeauville.fr](http://www.cc-ribeauville.fr), rubrique « Bourse aux logements », accessible depuis la page d'accueil.

## ENFANCE JEUNESSE

• **Service Enfance Jeunesse** (à la Communauté de Communes)

Renseignements et inscriptions aux heures de permanence

- Lundi : de 9h à 12h et de 14h à 17h
- Mardi : de 14h à 17h30
- Mercredi : de 9h à 12h
- Jeudi : de 9h à 12h et de 14h à 17h
- Fermé le vendredi

Et sur RDV

• **Relais Assistantes Maternelles** (à la Communauté de Communes) Tél. 03 89 73 27 13.

• **Mission Locale** : permanences le vendredi, de 9h à 12h et de 13h30 à 16h, à la Communauté de Communes.

Contact : Les vendredis, à la Communauté de Communes - Tél. 03 89 73 27 26

Les autres jours de la semaine, à la Mission Locale de Colmar - Tél. 03 89 21 72 20

Vous pouvez aussi consulter le site web de la mission locale de Colmar : [www.missionlocalecolmar.fr](http://www.missionlocalecolmar.fr)

## ENVIRONNEMENT

### Jours de collecte des ordures ménagères

Aubure :	jeudi
Bebenheim :	mercredi
Bennwihr :	mardi
Bergheim :	mercredi
Guémar :	mercredi
Hunawihhr :	mercredi
Illhaeusern :	mardi
Mittelwihr :	mercredi
Ostheim :	mercredi
Ribeaupillé :	mardi
Riquewihr :	jeudi
Rodern :	lundi
Rorschwihr :	lundi
Saint Hippolyte :	lundi
Thannenkirch :	lundi
Zellenberg :	jeudi

### Reports de collecte

- **du Lundi 25 avril au Samedi 23 avril** : Rodern, Rorschwihr, Thannenkirch, St Hippolyte
- **du Jeudi 2 juin au Vendredi 3 juin** : Aubure, Riquewihr, Zellenberg
- **du Lundi 13 juin au Samedi 11 juin** : Rodern, Rorschwihr, Thannenkirch, St Hippolyte
- **du Jeudi 14 juillet au Vendredi 15 juillet** : Aubure, Riquewihr, Zellenberg

- **du Lundi 15 août au Samedi 13 août** : Rodern, Rorschwihr, Thannenkirch, St Hippolyte
- **du Mardi 1<sup>er</sup> nov. au Samedi 29 octobre** : Illhaeusern, Bennwihr, Ribeaupillé
- **du Lundi 26 déc. au Samedi 24 déc.** : Rodern, Rorschwihr, Thannenkirch, St Hippolyte

## Déchèteries

• **Ribeaupillé** : rue de l'Industrie ; ouverte du lundi au vendredi de 13h à 18h et le samedi de 9h à 18h en continu

• **Riquewihr** : rue des Prés, ouverte du lundi au vendredi de 8h à 12h30 et le samedi de 8h à 18h en continu.

Hauteur des véhicules limitée à 2m pour les Déchetteries de Ribeaupillé et Riquewihr

**Sites verts** - Aubure, Saint-Hippolyte, Thannenkirch : accessible tous les jours

Bergheim : samedi de 14h30 à 16h30.

Guémar : lundi, mercredi et samedi de 8h à 18h

Pour Guémar et Saint-Hippolyte : hauteur limitée à 2m

## LOISIRS

### Piscine des Trois Châteaux et Espace forme

1 rue Pierre de Coubertin, 68150 Ribeaupillé, tél. 03 89 73 27 27.

### Heures d'ouverture jusqu'au 18 juin 2011

- lundi, mardi, jeudi 9h-19h
- mercredi 9h-21h
- vendredi 9h-22h
- samedi 9h-18h
- dimanche\* 8h30-13h

\* Du 30 mai au 18 juin 2011, la piscine est ouverte les dimanches de 8h30 à 18h, le reste de la semaine est inchangé.

### Pour en savoir plus

[www.piscine-3-chateaux.fr](http://www.piscine-3-chateaux.fr)

## TRANSPORT

Horaires des lignes 106, 109 et de la navette de proximité vers Thannenkirch et Aubure sur le site Internet de la Communauté de Communes ou dans votre mairie.

## RÉSEAU DES BIBLIOTHÈQUES

**Bibliothèque d'Aubure**, place de la Mairie. Permanences : vendredi 17h-19h ; samedi 10h-12h. Cotisation pour les plus de 16 ans : 6 € par an. Conditions de prêt : 3 livres, durée 3 semaines.

### Bibliothèque de Bebenheim,

1 rue de la Vieille École, tél. 03 89 49 05 72, [bibliotheque.bebenheim@orange.fr](mailto:bibliotheque.bebenheim@orange.fr). Permanences : mardi 16h30-19h, mercredi 9h-11h ; vendredi, 16h30-19h. Cotisation pour les plus de 16 ans et sauf demandeurs d'emploi : 6 € par an. Conditions de prêt : 4 livres, 2 BD et 2 périodiques pour une période de 3 semaines renouvelable une fois.

### Bibliothèque de Bennwihr,

49 rue du Général de Gaulle, tél. 03 89 49 05 59  
Permanences : mardi 16h30-19h ; vendredi 17h-19h  
Cotisation pour les plus de 16 ans : 9 €.  
Conditions de prêt : 5 livres, durée 3 semaines.

### Bibliothèque de Bergheim,

5 rue de l'Église, tél. 03 89 73 30 01, [biblio.bergheim@wanadoo.fr](mailto:biblio.bergheim@wanadoo.fr)  
Permanences : lundi 14h-18h ; mardi 15h30-19h ; mercredi 9h-12h et 14h-18h ; vendredi 14h-18h ; samedi 9h-12h.  
Cotisation pour les plus de 16 ans : 12 € par an pour les CD/DVD, 6 € par an pour les livres.  
Conditions de prêt : 7 livres, 5 CD, 2 DVD ; durée 4 semaines.

### Bibliothèque de Ribeaupillé,

Maison du Patrimoine 1, Cour du Grand Bailli 68150 RIBEAUVILLÉ, Tél : 03 89 73 37 69, [bibliothequeribeaupille@orange.fr](mailto:bibliothequeribeaupille@orange.fr)  
Permanences : mardi 16h-18h ; mercredi 10h-12h, 14h-16h ; jeudi, 16h-18h ; vendredi 17h-20h  
Cotisation pour les plus de 16 ans : 7 €. Conditions de prêt : 4 livres, 1 revue, 1 BD ; durée 4 semaines.

### Bibliothèque de Riquewihr,

11 avenue Méquillet, tél. 03 89 49 00 07, [bmriquewihr@aol.com](mailto:bmriquewihr@aol.com).  
Permanences : mardi 16h-18h ; mercredi 10h-12h, 14h-16h ; jeudi 16h-18h ; vendredi 17h-20h.  
Cotisation pour les plus de 16 ans : 7 euros (3 € pour les lycéens et étudiants).  
Conditions de prêt : 5 livres ; durée 4 semaines.

### Bibliothèque de Thannenkirch, place des Fêtes.

tél : 03 89 73 13 50  
Permanences : lundi 16h-19h ; samedi 15h-17h.  
Pas de cotisation.  
Conditions de prêt : 2 livres ; durée 3 semaines.

## En savoir plus

À consulter à la Communauté de Communes : les délibérations du conseil communautaire et annexes aux délibérations ainsi que le budget, la charte de développement.

[www.cc-ribeauville.fr](http://www.cc-ribeauville.fr)

### Communauté de Communes

du Pays de Ribeaupillé

1 rue Pierre de Coubertin

68150 Ribeaupillé

Tél. 03 89 73 27 10

Télécopie : 03 89 73 27 11

Site internet : [www.cc-ribeauville.fr](http://www.cc-ribeauville.fr)

Mail : [epci@cc-ribeauville.fr](mailto:epci@cc-ribeauville.fr)

Il y a de la **Com Com**  
là dessous